

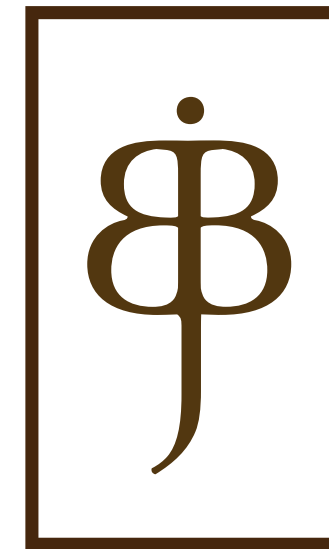
JEAN-BAPTISTE BACQUART  
ART TRIBAL

La collection de  
masques et statues  
de l'Afrique de  
l'ouest

de

Jacques Ullman  
(?- 1970)





JEAN-BAPTISTE BACQUART  
ART TRIBAL

27 RUE DE SEINE, 75006 PARIS,  
TEL : + 33 7 82 87 37 54 EMAIL : CONTACT@JBBACQUART.COM  
WWW.JBBACQUART.COM

# COLLECTION JACQUES ULLMAN

Richard Ullman reste un collectionneur éluif et mystérieux.

On retrouve sa trace dans des collections muséales dont celles du Musée du auai Branly avec la très belle sculpture Tligint apportée en dation par Mme Périnet, mais aussi dans quelques ventes aux enchères\*

L'histoire de l'ensemble d'objets que nous présentons est plus compliquée. Ils ont été achetés aux deux filles de Jacques Ullman en 1972, après son décès en 1970. La collection, à l'exception d'un très beau reliquaire Mahongwe, est ensuite restée dans un container pendant 50 ans jusqu'à ce que le fils de l'acheteur, un bon ami, ne m'invite à la vendre.

Nous sommes donc en face d'une série d'objets, principalement des masques, surtout en provenance de l'Afrique de l'ouest. La plupart sont encore dans leur état «premiers», non retouchés, sans restaurations, ni soclés. Ou ont ils été achetés? le mystère reste entier. Grâce au socle nous pouvons savoir par exemple que la statuette Akan a été soclée entre les années 1965 et 1970 par le père de Cyrill Chauplanaz, grand socleur parisien.

\*

- Sotheby's New-York , 20 Nov 1990, lot 82, Pour une statue Dogon vendue à Robert Duperier
- J. L. Picard, Paris, Arts d'Afrique et D'Océanie, 11/12 oct 1993 ou plusieurs objets de l'afrique de l'ouest sont mis en vente
- Sotheby's NY, 8 May 1996, lot 69, pour un masque Dan vendu a Morris Pinto
- Christie's Paris, 4 Décembre 2008, lot 126/127, pour deux belles statues Dogon.







1- Un Masque Baoulé  
*Bonu amuin*  
25-019

République de Côte d'Ivoire

2ème quart du XXème siècle.

Bois et pigment

Longueur: 82 cm

Ce grand masque est composé de parties d'animaux différents: une structure générale se rapprochant du buffle; mais de cornes d'antilopes et une crête évoquant un coq. Ce type de masque *Bonu Amuin* était utilisé pendant les rites liés à la société masculine du *Do*.

il avait un rôle apotropaïque pour les villages et était parfois porté en bataille.

Stylistiquement, le traitement des yeux et le placement des cornes sur le crâne le rapproche de celui du musée du quai branly (inv 71.1900.29.3) ( illustré and Boyer A.-M., Baule, 2008, pl. 3) ramené à la fin du XIXème siècle par Maurice Delafosse . La grande bouche carrée est à rapprocher de celle du masque du musée barbier Muller, inv. 100\_27, entré dans les collection de Josef Muller avant 1942. ( Ill. dans Barbier J.P. Ed. , Art de la cote d'ivoire, Vol. 2, 1993, P. 119, N. 199)



2- Un important masque Marka-Dafing  
*Karou*  
25-014

Burkina Faso

Début XXème Siècle

Bois, pigments et réparations indigènes en métal.

Hauteur: 69 cm.

il semble que seulement cinq exemplaires de masques *Karou* soient répertoriés: Deux sont illustrés dans le livre de Wheelock , *Land of the flying masks*, 2007 , N. 157 and 158; one in Kamer, «haute volta, 1973 , bruxelles, N. 108) de la région de Dédougou; un dans la collection Barbier Muller (Inv. 1005-16) et le notre qui est certainement le chef d'oeuvre de cette série.

Ce vrai tour de force monoxyle démontre la virtuosité des artistes sculpteurs Marka. ils ont emprunté à leurs voisins les Bwa la forme du croissant plat , mais ils l'ont placé au dessus d'une superbe tête tridimensionnelle à l'expression forte.

Il faut aussi noter les très belles réparations indigènes faites au niveau du croissant et du pourtour arrière du masque. Celles ci témoignent de l'importance portée à celui ci par les Marka-Dafing.



3- Un masque Yoruba  
*Épa*  
25-005

Nigéria

Début XXème Siècle

Bois et pigments

Hauteur : 117 cm.

Ce type de masque, appelé *Épa*, provient de la région du nord est du pays Yoruba, où vivent les Ekiti.

Lors de grandes célébrations durant trois jours, ces grands masques extrêmement lourds sont portés par des jeunes hommes pour prouver leur force. Ces célébrations rendent aussi hommage aux grands guerriers et aux ancêtres du roi.

Ils sont en général plusieurs à être exhibés. Ils se composent tous d'une partie inférieure représentant une tête, et d'une partie supérieure beaucoup plus variée. Notre masque représente la grande épouse du chef, entourés de ses enfants. Il apparaît après le masque *Epa* surmonté par la figure du roi et par celui représentant son herboriste (White H., A closer Look, «Local Style in the Yoruba art of the Afrika museum», Berg-en-dal, 2004, . P. 196)





4- Un masque Guere  
*Dhi Gla*  
25-011

République de Cote d'Ivoire

Début XXème Siècle

Bois, pigments, textiles, cheveux humains

Hauteur : 28 cm.

Les Guéré (maintenant intégrés avec les wobé sous le nom de Wé) ont créé des masques qui présentent des projections tubulaires représentant les pommettes.

Comme les fameux masques Fang *Ngil*, ces masques ont pour fonction de désigner les coupables de fautes graves. Leur spécificité est l'intégration de nombreux éléments rapportés: tissus de couleur, polychromie, cheveux humains pour la barbe et des éléments en bois évoquant de longues dents.

Stylistiquement, il faut remarquer que le sculpteur a taillé en relief les cornes habituellement rapportées sur le crâne (comme dans le cas du numéro 6 de notre catalogue).





5- Un grand masque de marionette Tsogho  
25-026

Gabon

XIX<sup>ème</sup> Siècle

Bois et pigments

Hauteur : 33 cm.

«Les sculpteurs Tsogho ont crée une multitude de masque anthropomorphes et zoomorphe qui servaient pendant les cérémonies nocturnes de la société initiatique *Bwété*.

Ces masques sont des objets rituels utilisés pour donner forme à toute une série d'images symboliques auxquels les enseignements ésotériques font allusions. Chacun a un nom et une signification qui ne peuvent se révéler que par la manière dont danse celui qui le porte et par le chant qui accompagne son apparition» *Formes et figures, L'art africain dans la collection Hortsman*, 2002, p. 122 .

Il faut noter que «notre» masque ne comprend pas de fentes pour les yeux ou la bouche. Il était donc plutôt probablement utilisé comme un objet apotropaïque, gardé dans une case entre chaque cérémonie d'initiation.



6- Un Masque Guere  
*Dhi Gla*  
25-012

République de Cote d'Ivoire

1ère Moitié du XXème Siècle

Bois, pigments, cheveux humains

Longueur : 24 cm.

Ce masque, de même que celui illustré au numéro 4 de notre catalogue, avait une fonction judiciaire et servait à identifier le coupable d'actions fautives. Sa sculpture puissante et ses pigments intenses renforcent l'expression féroce du masque intimement liée à sa fonction.





7- Un grand masque Bobo  
*Molo*  
25-007

Burkina Faso

1ère Moitié du XXème Siècle

Bois et pigments

Hauteur : 129 CM

Les masques *Molo* sont les plus importants objets sacrés utilisés par les forgerons lors des cultes centrés autour du puissant esprit *Dwo*.

Ne représentant pas un personnage, ils sont volontairement plus abstraits, mélangeant des caractéristiques humaines et animales.

Il faut noter la présence d'une magnifique restauration indigène à l'arrière du masque, témoignage de l'importance de celui-ci pour les Bobo.









8- Un masque Wobé  
25-009

République de Cote d'Ivoire

1ère Moitié du XXème Siècle

bois, pigments, cheveux humains, attachements en bois, textiles,

Hauteur : 22,5 cm.

Ce très beau masque Wobé a gardé ses pigments d'origine et sa barbe en cheveux humains. La très riche patine ne doit pas distraire de la très grande force et qualité sculpturale de cet imposant masque.



9- Un important masque Senoufo  
*Nookariiga*  
25-015

République de Cote d'Ivoire

1ère Moitié du XXème Siècle

Bois, et trace de décor polychrome

Hauteur : 68 cm.

Ces grand masques buffles Sénoufo, appelés *Nookariiga*, sont extrêmement rares. Seul un autre exemplaire conservé au Metropolitan Museum of Art à New York ( inv. 1983.612.4) est répertorié. Comme le notre, il ne présente pas de fente pour la vision à travers les yeux et a une construction très frontale. Étaient ils portés sur le haut du crâne ou placés sur un mur comme un masque de case ou d'autel?

Le grand visage allongé est d'un grand classicisme et est à rapprocher du fameux styles des Maîtres de Sikasso.





10- Un masque d'autel Wobé  
25-013

République de Cote d'Ivoire

1ere moitié du XXème Siècle

Bois et plaques d'aluminium

Hauteur : 34 cm.

Un seul masque d'autel similaire a été répertorié. Il est conservé  
au musée du Quai Branly ( Inv. 70.2017.37.15)







11- Un masque Edo/Bini  
25-008

Nigéria

1ère moitié XXème siècle

Bois

Hauteur: 39 cm .

Ce type de masque est porté par les membres de la société *Ekpo* et représente les ancêtres.  
Il est utilisé pour régler des disputes et pendant la récolte de l'igname. De manière plus générale, il a un rôle protecteur.



12- Un masque Sénoufo  
«Cracheur de feu»  
*Kponiougô*  
25-018

Libéria, République de Côte d'Ivoire

XIX<sup>ème</sup> Siècle

Bois

Longueur : 77 cm.

Appelé «cracheur de feu», ce masque mêle les cornes de l'antilope, les mâchoires du crocodile ou de la hyène, les défenses du phacochère et l'allure du bovidé afin de créer cet animal chimérique, si caractéristique de l'art Sénoufo. Les masques-heaume, appelés *Wabélé*, sont particulièrement dangereux. S'ils appartiennent à la société du *Poro* ils peuvent être bénéfiques, sinon destructeurs; lorsqu'ils sont utilisés par des sociétés secrètes. L'association de l'oiseau calao et du caméléon est quasi-systématique, elle renvoie à la genèse Sénoufo. L'appellation «cracheur de feu» provient des pétards et fumées qui étaient placés sur les masques pendant leurs apparitions.









13- Un beau masque Bamileke  
25017

Cameroun

Début du XXème Siècle

Bois et pigment

Hauteur: 51 cm.

La fonction première des masques provenant de la région des Grassland du Cameroun est surtout surnaturelle. Contrairement à la plupart des masques Africain qui représentent des ancêtres, le masques heaumes des Grassland sont secrets et cherchent à défendre les droits exclusifs des membres importants de leur communautés.





14- Un masque heaume Toussian  
25-020

République de Cote d'Ivoire/Burkina Faso

Début du XXème Siècle

Bois

Hauteur : 62 cm.

Les Toussian sont installés au sud-ouest du Burkina Faso et vivent au contact des Sénoufo à l'Ouest et des Bobo au nord. Ce masque incarne un esprit puissant de la brousse. Il apporte prospérité et fertilité à la famille et éloigne les esprits malveillants.

Sur un casque semi-circulaire, se dresse hiératique la représentation du buffle stylisé. Les quatre jambes verticales de l'animal créent, par ses jeux de vides et de pleins, une sculpture remarquablement présente dans l'espace. A l'arrière du masque, se dresse une ligne d'oiseaux, des pics-bœufs, qui confère à cet objet un charme poétique.

. La patine noire et glacée montre l'ancienneté du masque. Un masque comparable de l'ancienne collection Félix Fénéon se trouve au Metropolitan Museum of Art (n° 1979.206.47).



15- Un Masque Krou  
25-010

République de Cote d'Ivoire

Début du XXème Siècle

bois, fibres, cauries, dents animales, baies d'abruzes

Hauteur: 40 cm.

Les Masques Krou sont réputé pour leur stylisation extrême et par la présence de protubérances qui, dans les masques les plus anciens, symbolisent non pas les yeux, mais les pommettes.

Notre masque a gardé sa belle barbe en coquillage (cauris), sa bouche féroce et quelques baies rouge de l'Abrus precatorius.









16- Un masque Heaume Suku  
*Ngulu, hembra ou Kangondi*  
25-016

République démocratique du Congo

Début XXème siècle.

Bois et pigment

H: 51 cm.

«On dit que ces masques représentent l'image collective de chefs de lignage maternel (leemba) . Mais en même temps ils sont aussi un charme puissant qui peut favoriser le succès à la chasse, guérir certaines affections, mais peut aussi nuire à ceux qui dissimulent des intentions malveillantes ou se montrent irrespectueux» Bourgeois op. cit. p. 130

Pour des exemples de masque heaume Suku, voir Bourgeois Op. Cit. N. 141 à 148.

Notre masque se rapproche par le format de sa bouche et de ses yeux à celui du musée de Tervuren 53.288.11 ( Ill. bourgeois, op. Cit. N. 142).

Néanmoins l'animal à tête humaine qui le surmonte semble être une création unique.

Les très beaux restes de polychromie , associés à l'habit de raffia (maintenant manquant) devait renforcer la force visuelle de ce rare masque heaume Suku.

Bourgeois, Arthur P., Art of the Yaka and the Suku, 1984





17- Un Masque Casque Sénoufo  
*Deguélé*  
25-027

République de Cote d'ivoire

1ère partie du XXème siècle.

Bois

Hauteur : 84 cm.

Selon Robert Golwater dans «Senufo sculpture from west Africa», 1964, P. 21, les masques *Déguélé* apparaissent seulement la nuit et sont utilisées uniquement par les dignitaires les plus importants de la société *Lo*. ils apparaissent pendant les rites liés aux funérailles et commémorations des ancêtres les plus importants. Le pouvoir de ce type de masque réside dans le nombre d'anneau du cou qui pour chacun correspondent à un niveau d'énergie surnaturelle.

L'extrême stylisation de ces masques nous rappelle que le monde de l'au-delà ne nécessite pas une représentation réaliste.







18- Une Statue Dogon du Style N'duléri  
25-003

Mali

XVIII<sup>ème</sup> siècle.

Bois

Hauteur : 80 cm.

Cette grande statue Dogon est inédite. Elle représente une femme debout, mains sur le pubis. Le visage est absolument typique du style N'duléri avec son nez en forme de flèche placé entre deux yeux en graine de café.

La très belle patine d'incrustation témoigne d'une utilisation prolongée.



19- Une statuette Fétichée Akan  
25-002

Ghana

1ère moitié du XXème siècle.

Bois et patine sacrificielle

Hauteur: 27,5 cm.

Les statuettes Ashanti les plus populaires sont les poupée *Akuaba*.  
Pourtant il existe de rares statuettes qui étaient placées sur des  
autels et recevaient des libations répétées.





20- Un grand fragment de statue Dogon  
25-004

Mali

XIXème Siècle ou antérieur

Bois

Hauteur : 69 cm.

Ce fragment représente une statue hermaphrodite . La très belle patine incrustée et les parties génitales exagérées témoignent de l'âge indéniable de cette statue



21- Une statue Lobi  
attribuée à Sikire Kambire (1896-1963)  
25-006

Burkina Faso

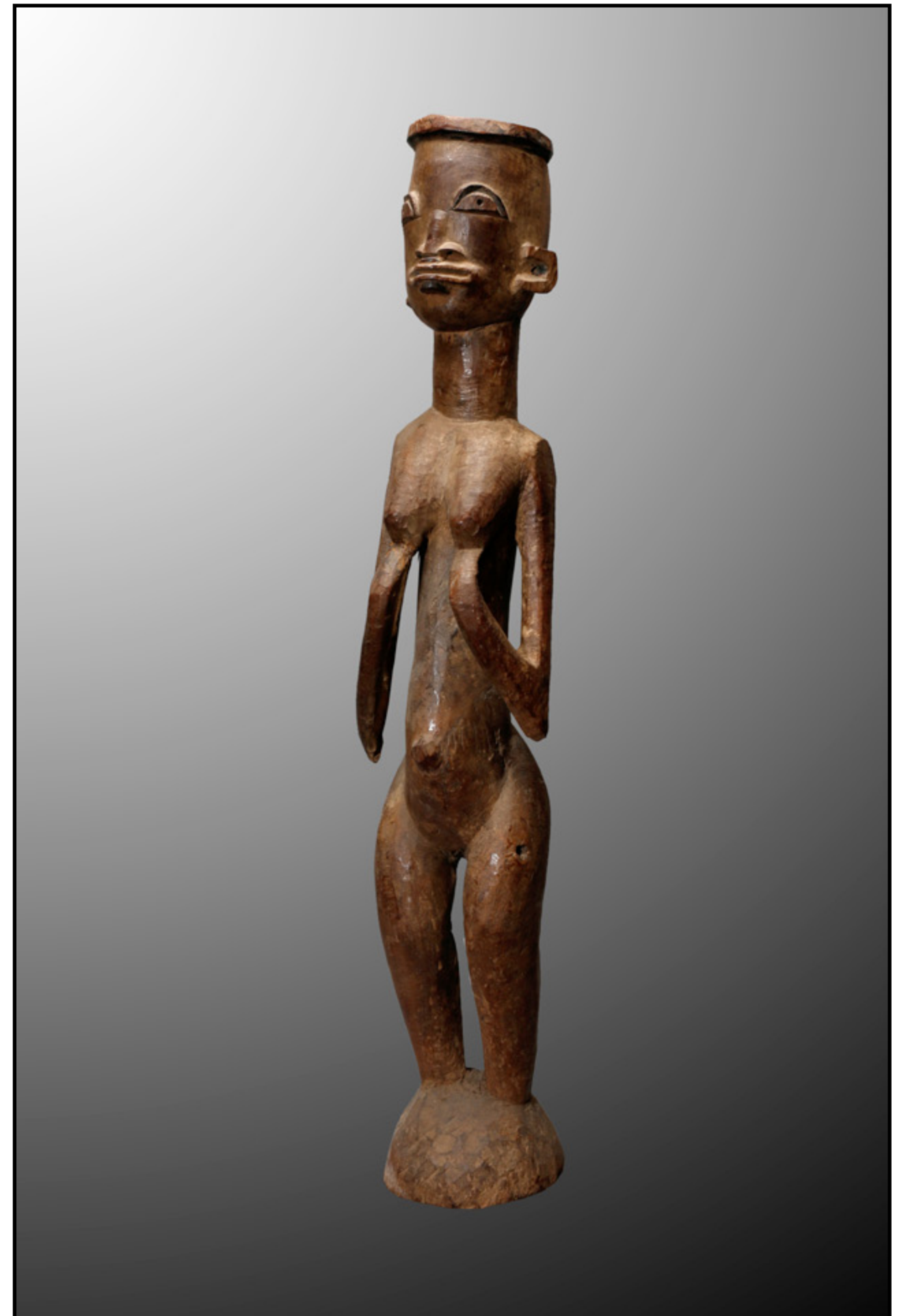
Vers 1930

Bois

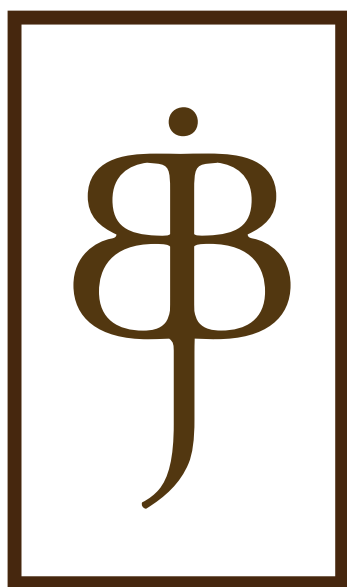
Hauteur : 70.5 cm.

Cette grande statue est probablement l'oeuvre du plus fameux des artistes Lobi, Sikire Kambire. Son style est aisément reconnaissable avec ses yeux en demi lune. La plupart des oeuvres de Sikire Kambire sont des tabourets ou des canne de pouvoir. Rares sont les statues et la notre est une des plus grandes répertoriées.

Stylistiquement il est intéressant de remarquer le labret traversant les deux lèvres du personnage représenté. Il n'était porté que par les femmes mariées.







JEAN-BAPTISTE BACQUART  
ART TRIBAL

27 Rue de Seine, 75006 Paris  
Tel: + 33 7 82 87 37 54  
Email: [contact@jbbacquart.com](mailto:contact@jbbacquart.com)