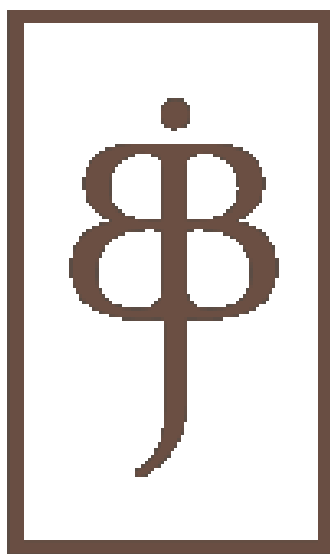


Cubism and Abstraction in African Art



JEAN-BAPTISTE BACQUART
ART TRIBAL





JEAN-BAPTISTE BACQUART
ART TRIBAL

27 RUE DE SEINE, 75006 PARIS,
TEL : + 33 9 81 24 16 18 EMAIL : CONTACT@JBBACQUART.COM
WWW.JBBACQUART.COM

CUBISME ET ABSTRACTION

DANS L'ART AFRICAIN

Une des spécificités de l'art Africain est indubitablement de posséder une liberté par rapport aux canons figuratifs européens. Même si les artistes africains sont capables d'un réalisme saisissant (Bronzes d'Ifé), ils ont depuis la plus grande antiquité pris la décision de ne pas s'attacher aux canons figuratifs (terres cuites Nok).

Cette liberté s'exprime par deux composantes: l'une est une tendance vers l'abstraction, et l'autre vers la géométrisation des formes, c'est à dire vers le cubisme.

L'abstraction dans l'art africain se manifeste surtout par une extrême déformation. Les exemples du grand cou du masque Wurkun (cat . 1) ou le corps du peigne Ashanti (Cat. 7) démontrent parfaitement ce propos. Le masque Toussian (cat. 6) est très rapidement devenu une icône de l'art africain, car, non seulement, il est d'une ressemblance frappante avec un oeuvre de Max Ernst, mais il pousse les possibilités de l'abstraction à leur maximum.

L'influence de la géométrisation dans l'art Africain et son impact sur l'art moderne ont déjà été largement étudiés. Les liens entre les grands artistes vivants à Paris au début du XXème siècle et les objets africains sont puissants et documentés. Matisse, Derain, Vlaminck et Picasso étaient entourés d'objets d'art Africain. Ils allaient aussi fréquemment au Musée de l'Homme, où étaient conservés les objets africains présentés la-bas surtout avec une muséographie à vocation ethnographique.

Le génie de ces artistes a été de remarquer cette géométrisation et d'en faire un système pictural cohérent puissamment révélé par Picasso dans «Les Femmes d'Alger» de 1907.

Cette modeste exposition qui est loin de se prétendre exhaustive, présente onze oeuvres démontrant notre propos. Elles proviennent surtout d'Afrique de l'ouest, mais l'imagination et la liberté des artistes Africains se retrouvent universellement dans ce génial continent





1- Un important masque d'épaule Wurkun

Nigéria

Vers 1900

Hauteur : 146 cm.

Historique:

Création au Nigéria

Ulrich Von Schroeder, Zurich

Carlo Monzino, Lugano

Leonor et Rudolf Blum, Zurich

La représentation de la tête de cet extraordinaire masque d'épaule a été réduite à un disque sur lequel a été appliquées, outre une patine épaisse, une plaque d'aluminium représentant de manière abstraite une oreille. La vue frontale est saisissante car le sculpteur a réduit le visage à un petit rectangle d'où s'échappent des formes géométriques: deux yeux tubulaires et un nez rectangulaire.

Le cou a été allongé de manière extraordinaire, se détachant des canons des représentations classiques.

L'artiste Wurkun a réussi de manière frappante et magistrale à réduire et déformer des volumes tridimensionnels réalistes en surfaces et formes géométriques s'approchant de l'abstraction.



2- Une belle figure de reliquaire Kota-Obamba
Mbulu Ngulu

Gabon

Vers 1900

Hauteur : 57 cm.

Historique:

Création au Gabon

Galerie Julius Calebach, New York

Collection Josephine and Sol Levitt, New York

TAD Tribal art/ Taylor Dale, Santa Fe, U.S.A.

Collection Nancy and Robert Nooter, Washington D.C.

Ce belle figure de reliquaire Kota était placée au dessus d'une boîte en écorce contenant les os des ancêtres, protecteurs importants d'une famille.

L'artiste créateur a ici réduit la représentation humaine à des formes géométriques: Le visage a été aplati pour former un disque encadré par des protrusions représentant la chevelure. Le nez triangulaire et les yeux globulaires terminent cette représentation exceptionnelle de la figure humaine.

Le corps a lui été résumé à un losange évidé.

Les figures de reliquaires Kota montrent de manière magistrale comment les artistes africains ont réussi à s'échapper des conventions figuratives et ont ainsi inspiré les artistes parisiens du début du XXème siècle.



3- Une importante poupée *Akuaba*

Ghana

Vers 1880

Hauteur : 35,5 cm.

Historique:

Création au Ghana

Arnold Newman, New York

par descendance au propriétaire actuel.

Les poupées *Akuaba* sont devenues des icônes de l'art africain. En effet, leur extrême stylisation et abstraction ont rapidement fasciné les collectionneurs et amateurs.

Leur tête est réduite à la forme d'un disque, les yeux sont représentés par des fentes encadrées par des arcades semi-circulaires se joignant au niveau d'un nez triangulaire. Le corps est quand à lui réduit à un rectangle d'où émergent deux bras horizontaux.

L'*akuaba* « Newman » est un des chefs d'œuvre du corpus. Elle est en effet beaucoup plus raffinée et subtile que la plupart des autres poupées *Akuaba*. Son corps est légèrement évasé au niveau du nombril et surtout le disque est ici concave-convexe, alors que dans l'immense majorité des poupées *Akuaba*, le disque est plat.

Ces poupées étaient portées dans le dos des jeunes filles, puis étaient ensuite vénérées sur des autels particuliers.







4-Un important masque Dan

Rep. de Cote d'Ivoire

Vers 1890

Hauteur: 21 cm.

Historique

Création en cote d'Ivoire

Willy Mestach, Bruxelles

«Caparros», John Giltsoff, New York-Girona

Galerie Dalton-Somaré, Milano; 2006-2007

Leinuo Zhang, Milano

Publication:

«Entre Grâce et Brutalité, La cote d'Ivoire dans les collections italiennes», Galerie Dalton-Somaré, Paris, Septembre 2017

L'incroyable traitement cubiste de ce masque, associé à une superbe patine témoignant d'un usage prolongé, font de ce masque un chef d'oeuvre de l'art de la Côte d'Ivoire.

L'artiste Dan a ici sculpté le visage en se basant sur une composition faite de triangles: triangles allongés pour les yeux, pyramides tronquées pour les pommettes, triangles tronqués pour les dents et un grand triangle pour le profil du nez.

L'épaisse patine d'usage donne à ce masque une très belle harmonie qui assouplit son traitement formel très strict.

L'inclusion redoublée d'une pointe en métal sur le front atteste de la charge initiale du masque. Celle de clous dans la partie inférieure du masque atteste de la présence d'une barbe maintenant manquante.

Ce masque est témoignage de l'excellence des sculpteurs Dan et de leur maîtrise des volumes géométriques.



5- Un rare et exceptionnel poids à peser l'or Ashanti en forme de grenouille

Ghana

Vers 1880

Profondeur : 4 cm.

Historique:

Création au Ghana

Maurice Bonnefoy, New York, (N. 2253)

Collection privée.

Cet extraordinaire et rarissime poids à peser l'or Ashanti représente une grenouille traitée de manière cubiste: les formes ont été simplifiées: le corps a été aplati, les yeux réduits à deux disques concentriques superposés, la bouche à une incision horizontale.

Le Ghana est une région où de nombreux gisements d'or ont été exploités dès l'Antiquité. A partir du XVIème siècle, les marchands d'or ont utilisé des poids en laiton d'abord géométriques, puis figuratifs. Ils représentent la faune et la flore locales, ou des fameux proverbes africains se référant souvent à la sagesse ou au pouvoir.

Cette représentation de grenouille peut être rapprochée de la fameuse tortue créée par Marx Ernt en 1967: inspiration ou synchronicité ?



6- Un masque Toussian
Ioniaken

Burkina Faso

2ème quart XXème siècle.

Hauteur: 63 cm.

Historique:

Création au Burkina Faso
Collection Jacques Ullman, Paris (1965)
par descendance

Cet extraordinaire masque est un des exemples les plus abouti de l'abstraction dans l'art Africain. Le visage a été réduit à un carré parfait dans lequel ont été creusés deux yeux circulaires. le nez et les arcades sont suggérés par une application de résine.

Ce masque et celui anciennement dans la collection du musée Barbier Muller sont à rapprocher de la fameuse «Bird Head» de Max Ernst de 1934-35, aujourd'hui conservée à la Beyeler Foundation de Bâle. Ce rapprochement a été fait par William Rubin lors de l'exposition séminale de 1984, «Primitivism in 20th century Art».

Dans le catalogue, W. Rubin y écrit: «Si des affinités si frappantes peuvent être trouvées, il est partiellement expliqué par le fait que les artistes modernes, tout comme les artistes africains, travaillent de façon conceptuelle et iconographique, partageant certaines problématiques mais aussi certains horizons des possibles » op. cit. p.25.

Ces masques étaient utilisés pendant des grands rites initiatiques qui étaient organisés tous les quarante ans.







7- Un peigne Ashanti

Ghana

Vers 1900

Hauteur : 21 cm.

Historique:

Création au Ghana

Collection privée Française.

Cet extraordinaire peigne de présentation était donné à une jeune femme par un prétendant pour lui avouer sa flamme.

L'artiste Ashanti démontre ici sa virtuosité dans la représentation humaine, utilisant toutes les possibilités artistiques disponibles.

Il y a tout d'abord une stylisation et une abstraction extrêmes du visage en un losange tronqué, et du corps en un losange évidé. Puis, il y a cette incroyable utilisation des pleins et des vides que seul un artiste éprouvé sait utiliser: non seulement le grand vide central allège la silhouette de ce peigne, mais la représentation des bras et des mains indiquée par une ligne de zigzag est un tour de force de créativité.

La subtilité et l'ingénuité démontrées par cet artiste Ashanti font de ce peigne une vraie «pépite» du corpus des peignes de l'Afrique de l'Ouest.



8- Un masque Guéré
Dhi Gla

Rep. de Cote d'Ivoire

Vers 1920

Hauteur : 24 cm.

Bois, pigments, cheveux humains, cornes animales,
peaux, tissus

Historique:

Création en Rep. de Cote D'ivoire
Collection privée Française.

Cet extraordinaire masque présente deux aspects de l'art Africain. D'une part la possibilité d'exagération qui se voit dans le nez et la grande bouche ouverte; mais surtout la possibilité de réduire les traits en formes géométriques: les yeux deviennent ainsi des tubes qui encadrent le nez.

C'est probablement ce genre d'abstraction qui a déclenché chez Picasso et Braque les réflexions qui ont abouties à la naissance du cubisme.

Ce masque avait une fonction judiciaire et servait à identifier le coupable d'un crime.



9- Une statuette Dogon

Mali

XIXème siècle ou antérieur.

Hauteur: 23,3 cm.

Historique:

Création au Mali

Joseph Henrion, Belgique

Odette et René Delenne, Bruxelles

Collection privée Belge

Cette antique statuette nous montre que le phénomène de géométrisation des formes remonte aux sources mêmes de l'art Africain.

Ici , l'artiste Dogon a simplifié la tête et réduit le nez en un triangle. Les bras ont été représentés avec des formes droites, les mains sont réduites à des rectangles et le sexe à un triangle.

Le tout est recouvert d'une épaisse patine témoignant d'un usage répété.

La fonction de ces statuettes est malheureusement inconnue .







10- Un cimier Anthropo-soomorphe Senufo
Nookariiga

Rep. de Cote D'Ivoire, Mali

Vers 1920

Hauteur: 68 cm.

Historique:

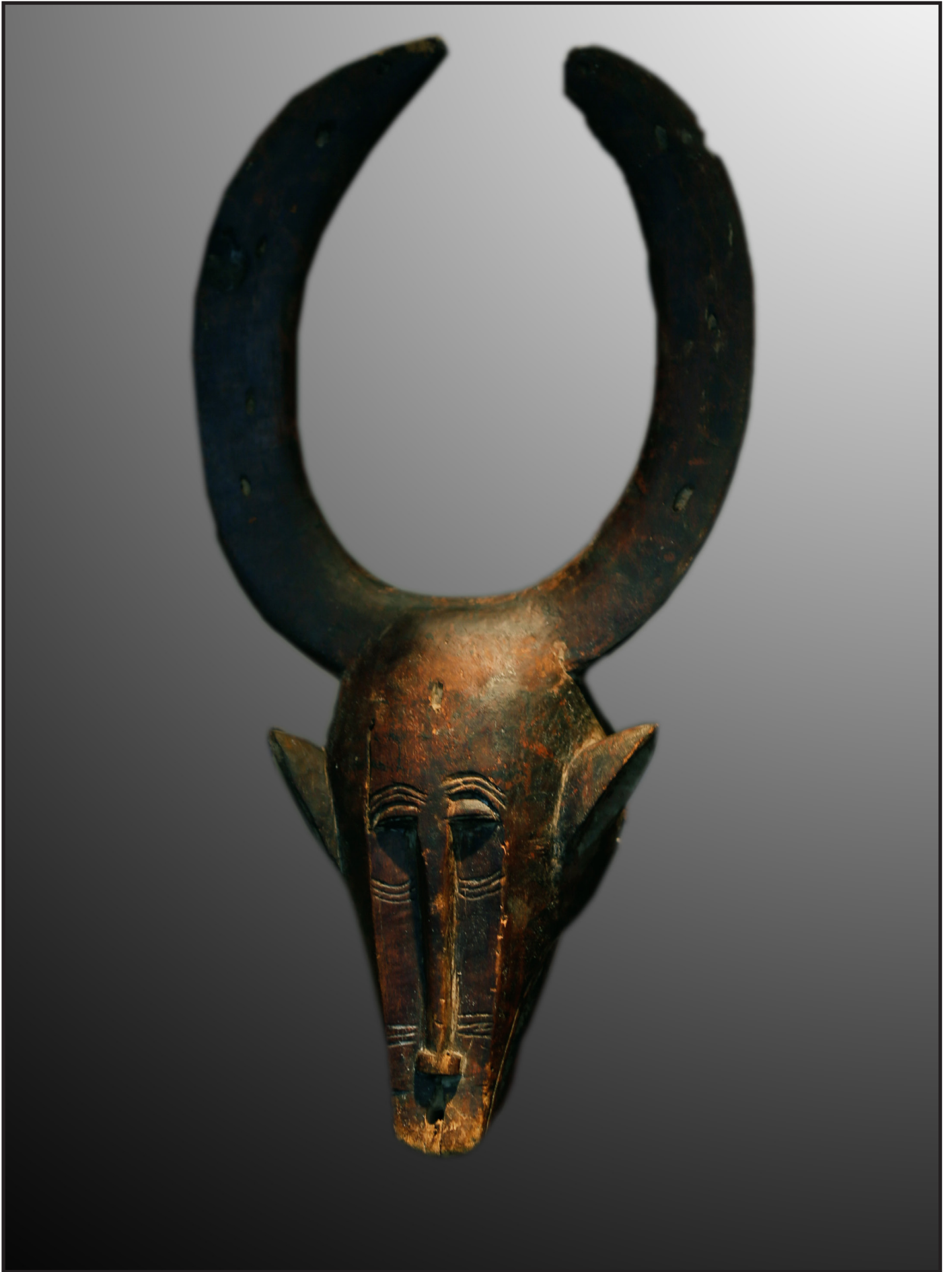
Création en Cote d'Ivoire/Mali

Jacques Ullman, Paris (Avant 1970)

Ce très impressionnant masque Senufo démontre parfaitement la capacité des artistes Africains à faire la symbiose entre une représentation animale et une représentation humaine. Ici, le sculpteur a représenté un buffle où les deux grandes cornes ont été réduites à un cercle.

Le visage est lui parfaitement géométrisé: il a été aplani et le nez réduit à un grand «T».

Stylistiquement, il est à rapprocher des grand objets classique du style de Sikasso.



11- Un cimier Toussian
Kabléa

Burkina Faso

Vers 1920

Hauteur: 68 cm.

Historique:

Création au Burkina Faso
Collection privée parisienne

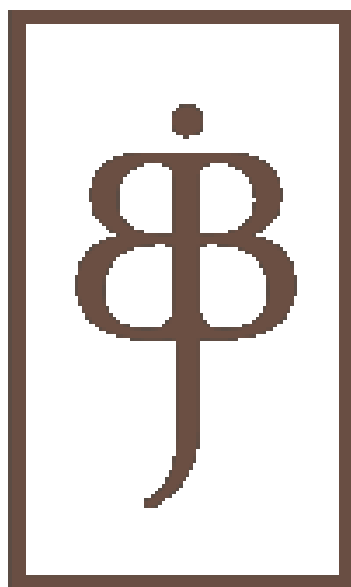
Ce type de masque pousse la géométrisation au maximum. Ici nous avons une représentation d'un buffle d'eau se tenant sur une calotte. Sur son dos sont posés des oiseaux picoreurs.

Le corps du buffle est réduit à quelques formes aplanies et les oiseaux et la queue du buffle à des accents tri-dimensionnels.

La géométrisation extrême de ce type de masques les a rendu iconique parmi la production artistique des artistes Africains.

Ce masque apporte prospérité et fertilité à la famille et éloigne les esprits malveillants





JEAN-BAPTISTE BACQUART
ART TRIBAL

27 Rue De Seine, 75006 Paris
Tel: + 33 7 82 87 37 54
Email: contact@jbbacquart.com